

Предмет	Класс	Дата	Время начала	Время окончания
<i>труд (технология)</i>	<i>7-8</i>	<i>24.11.2025 г.</i>	<i>10.00</i>	<i>12.00</i>

Профиль «Культура дома, дизайн и технологии»

Задания теоретического тура

Инструкция для учащихся

Время на выполнение заданий – 120 минут.

Выполнение заданий целесообразно организовать следующим образом:

1. Не спеша, внимательно читайте каждое задание.
 2. Для предварительного ответа используйте полученные Вами черновики, поскольку исправления в бланке ответов не допускаются!
 3. После выполнения всех заданий еще раз удостоверьтесь в правильности выбранных Вами ответов и решений; внимательно перенесите их из черновика в бланк ответов, поскольку черновики не проверяются и не оцениваются.
 4. В тестовых заданиях с выбором вариантов ответа определите один или несколько наиболее верных и полных (в соответствии с заданием); в бланк ответов впишите соответствующую букву(ы) или цифру(ы).
 5. В заданиях с открытым ответом, обдумайте и сформулируйте конкретный ответ только на поставленный вопрос; впишите Ваш вариант ответа в соответствующем поле бланка ответов.
 6. При решении задач в бланк ответов достаточно вписать только основные действия необходимые для получения ответа; не детализируйте излишне ход решения, сопровождайте только краткими комментариями.
 7. При выполнении задания №26 необходимо самостоятельно выполнить задания творческого содержания. Работу выполняйте в бланке ответов.
- Задание считается выполненным правильно, если записаны только правильные ответы и нет ни одного неправильного.
- За каждое правильно выполненное теоретическое задание участник получает 1 балл, при неправильном выполнении – 0 баллов. За выполнение творческого задания №26 возможно получить до 5 баллов.
- Максимальная общая сумма баллов за решение всех заданий теоретического тура – 30 баллов.

Приступайте к выполнению задания!

Предмет	Класс	Дата	Время начала	Время окончания
труд (технология)	7-8	24.11.2025 г.	10.00	12.00

Общая часть

1. Определите понятие, о котором идет речь и запишите его в бланк ответов

..... — это устройства, генерирующие когерентное монохроматическое излучение путем вынужденного излучения света атомами или молекулами. Изобретённые в 1960 году, в современном мире позволяют обрабатывать прочные и твердые материалы (резать камни и металлы), проводить точные хирургические операции, передавать большие объемы информации, создавать новые материалы и исследовать фундаментальные законы природы. Их развитие значительно повысило качество жизни, производительность труда и безопасность человечества.

2. Установите соответствия между названиями инженерных профессий и их описаниями

	Профессии		Описание
1	Инженер-конструктор	а	подготавливает техническую документацию и организует производственный процесс на предприятии, занимается подбором оборудования, материалов, инструментов
2	Инженер-электрик	б	разрабатывает изделия для отраслей промышленности, создает чертежи деталей и узлов, проектирует составные части машин на основе заданных требований с использованием систем автоматизированного проектирования
3	Инженер-технолог	в	проектирует и разрабатывает электрооборудование предприятий, жилых и общественных зданий, занимается вопросами энергоснабжения промышленных и гражданских объектов
4	Инженер-электронщик	г	конструирует электронные схемы и устройства: от элементов до процессорных плат, бытовой техники и систем управления; занимается математическим моделированием и программированием электронных компонентов

3. Решите задачу

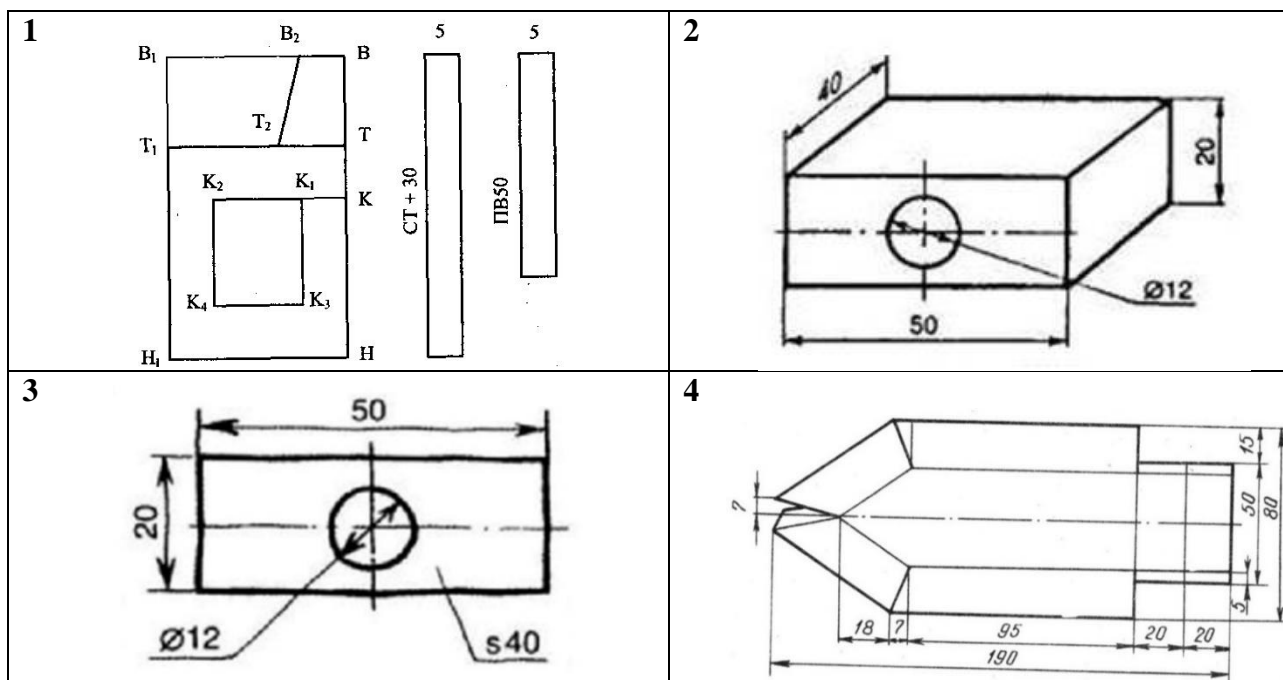
На производство 1000 единиц продукции предприятие затратило 350 тыс. рублей. Продукция была реализована по цене 500 рублей за единицу. Определите чистую прибыль предприятия от реализации продукции после уплаты налога на прибыль, величина которого 20%.

4. Верны ли следующие утверждения? (в бланке ответов укажите ДА или НЕТ)

	Утверждение
1	Проводники в электротехнике — это вещества и материалы, через которые электрические заряды могут свободно переходить от заряженного тела к незаряженному.
2	Алюминий относится к диэлектрикам.
3	Сопротивление полупроводников можно изменять с помощью температуры, света или добавления примесей.

Предмет	Класс	Дата	Время начала	Время окончания
труд (технология)	7-8	24.11.2025 г.	10.00	12.00

5. Установите соответствия между видами графических изображений, представленных на рисунках, и их названиями



- а) эскиз;
б) чертеж;
в) развертка;
г) технический рисунок.

6. Укажите, почему важно учитывать экологический аспект при проектировании новых продуктов?

- а) для снижения затрат на производство;
б) для уменьшения негативного воздействия на окружающую среду;
в) чтобы соответствовать требованиям покупателей;
г) только потому, что это выгодно производителю.

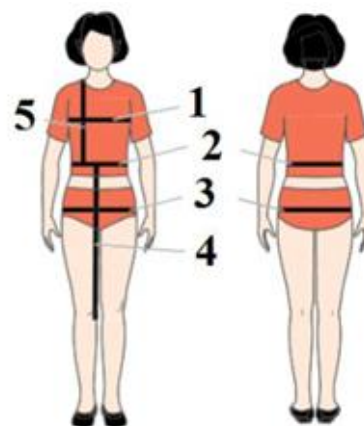
Специальная часть

7. Установите соответствие между мерками, обозначенными цифрами на рисунке, и их обозначениями на чертежах

- а) Ди; б) Сб; в) Ст; г) Дтп; д) Ст

8. Укажите, для определения какого параметра при построении чертежа основы юбки необходима мерка Сб?

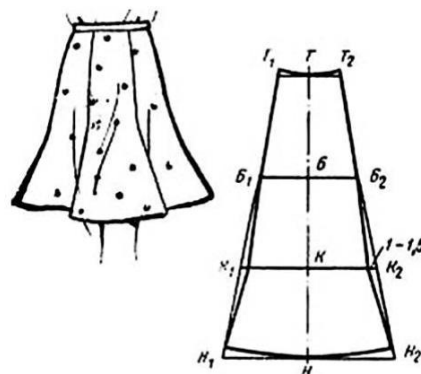
- а) определения ширины юбки;
б) определения длины пояса;
в) расчета глубины вытачки;
г) определения положения линии бедер.



Предмет	Класс	Дата	Время начала	Время окончания
труд (технология)	7-8	24.11.2025 г.	10.00	12.00

9. Укажите название юбки (по конструкции), чертёж и изображение которой представлены на рисунке

- а) прямая
- б) коническая
- в) клиньевая



10. Укажите изображения модели юбки по заданию 9

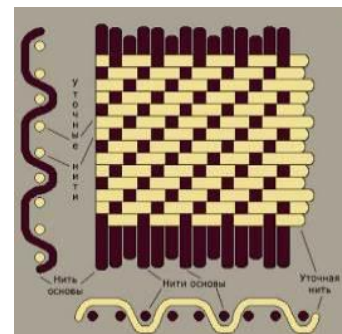


11. Укажите из какой ткани по волокнистому составу изготовлена блуза, если на ярлычке по уходу за изделием изображены такие значки? К какой группе волокон относится волокно, из которого производится такая ткань?



12. Укажите название ткацкого переплетения, схема которого изображена на рисунке

- а) атласное;
- б) саржевое;
- в) сатиновое;
- г) полотняное.



Предмет	Класс	Дата	Время начала	Время окончания
<i>труд (технология)</i>	<i>7-8</i>	<i>24.11.2025 г.</i>	<i>10.00</i>	<i>12.00</i>

13. Определите вид швейной машины, о котором идет речь в описании

..... швейная машина с электронным управлением, которая расширяет возможности шитья благодаря автоматизации и программированию. Такие машины оснащены микропроцессором, сенсорными дисплеями или кнопками, имеют встроенные программы для выполнения конкретных задач.



14. Укажите номер машинной иглы, если ее диаметр - 0,8 мм

15. При соединении деталей кроя стачным швом срезы припусков на швы обрабатывают, чтобы они не осыпались. Приведите примеры трех различных способов обработки срезов стачного шва.

16. Расположите технологические операции изготовления швейных изделий в правильном порядке

- 1) окончательная отделка, ВТО
- 2) подготовка выкройки
- 3) подготовка к примерке
- 4) пошив изделия
- 5) проведение примерки
- 6) раскладка выкройки на ткани
- 7) раскрой и подготовка деталей кроя

17. Решите задачу

Используя данные из таблицы, рассчитайте примерную калорийность одной порции молочной рисовой каши (250 г) со сливочным маслом (5 г). Ответ округлите до целого числа ккал.

Калорийность 100 грамм продукта

Продукт	Калорийность (ккал)
Молочная манная каша	98
Молочная пшённная каша	103
Молочная рисовая каша	85
Рисовая каша на воде	78
Сливочное масло	750
Хлеб белый	266

18. Укажите, как называется кулинарная обработка мяса, рыбы, овощей перед обжариванием (обваливание их в муке или сухарях, других сыпучих продуктах)?

- | | |
|------------|-----------------|
| а) кляр; | в) панировка; |
| б) фритюр; | г) бланшировка. |

Предмет	Класс	Дата	Время начала	Время окончания
труд (технология)	7-8	24.11.2025 г.	10.00	12.00

19. Укажите, какую роль в организме выполняют жиры?

- а) необходимы для постоянного обновления клеток;
- б) являются источником энергии;
- в) сохраняют водный баланс;
- г) повышают иммунитет.

20. Установите соответствия между названиями стилей одежды и их описаниями

	Название стиля		Описание
1	деловой	а	одежда в этом стилевом направлении имеет элемент национальных костюмов различных народов мира
2	фольклорный	б	деревенский стиль, который считается стилем фермеров. Важной составляющей является использование натуральных тканей из хлопка, ситца, льна, шерсти и т. д..
3	городской	в	изделия в этом стиле сдержанные и элегантные, и при этом подвержены последним тенденциям моды
4	кантри	г	одежда в этом стиле изготавливается из плотных тканей. Она имеет лаконичные детали и дорогие аксессуары

21. Установите соответствие между изображениями элементов русского народного костюма и их названиями

			
1)	2)	3)	4)

- а) русский фольклорный кардиган;
- б) русский фольклорный сарафан;
- в) русская фольклорная накидка;
- г) русская фольклорная коротёна.

22. Верны ли следующие утверждения? (в бланке ответов укажите ДА или НЕТ)

	Утверждение
1	Большинство материалов подходят для вышивки лентами. Важнейшим моментом в выборе ткани является плотность
2	Иглы для вышивки лентами должны быть с острыми кончиками и удлиненными ушками
3	Лентами вышивают только цветы и растительные узоры
4	Для обработки краев лент используют зажималку или выжигательный аппарат

Предмет	Класс	Дата	Время начала	Время окончания
<i>труд (технология)</i>	<i>7-8</i>	<i>24.11.2025 г.</i>	<i>10.00</i>	<i>12.00</i>

23. Укажите изображения изделий декоративно-прикладного творчества, выполненные в технике вязания крючком



24. Укажите название вида народной художественной росписи, представленного на рисунке



25. Укажите название древнекитайской философии гармонии и баланса, направленной на создание комфортной среды обитания путем правильного расположения предметов интерьера и мебели

Предмет	Класс	Дата	Время начала	Время окончания
<i>труд (технология)</i>	<i>7-8</i>	<i>24.11.2025 г.</i>	<i>10.00</i>	<i>12.00</i>

26. Творческое задание

Разработка эскиза концептуальной модели молодёжного костюма с применением бионического метода проектирования на основе источника творчества и современных социокультурных процессов, происходящих в мире

Примерный алгоритм выполнения задания

1. Изучите источники творчества (Рисунки 1-3). Заполните лист сопровождения (прайс-лист) модели костюма, где определитесь с назначением изделия и предполагаемым материалом.
 2. Разработайте модель-образ на предложенную тему. Дайте название костюму.
 3. Предложите оптимальные варианты материалов, в том числе для отделки;
 4. Выполните эскиз модели костюма, опираясь на источник творчества (вид спереди). Если по Вашему замыслу требуется продемонстрировать и вид изделия со спины, можно выполнить дополнительный фор-эскиз.
 5. Обозначьте на эскизе конструктивные, конструктивно-декоративные и декоративные линии и элементы, если таковые Вами запроектированы.
 6. Разработайте и запишите технологическую последовательность обработки изделия. Подберите соответствующую отделку.
- Обратите внимание на критерии оценки творческого задания

Техника выполнения эскиза: графический рисунок цветными карандашами.

Источники творчества «Северное сияние»



Рисунок – 1. Северное сияние

Предмет	Класс	Дата	Время начала	Время окончания
<i>труд (технология)</i>	7-8	24.11.2025 г.	10.00	12.00



Рисунок – 2. Северное сияние



Рисунок – 3. Северное сияние